

Sistema de comando de incidentes

Sección de planificación

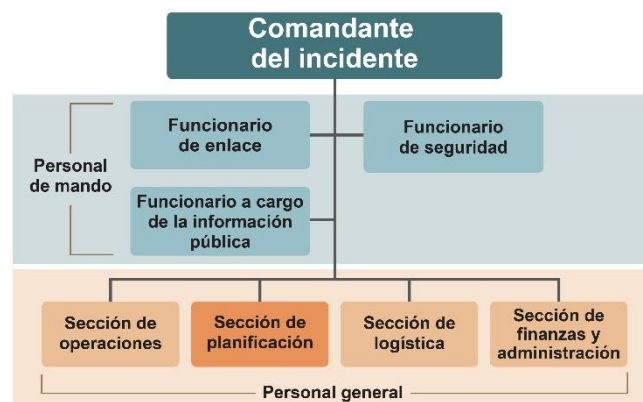


Durante una emergencia por enfermedad animal, se utiliza el sistema de comando de incidentes (ICS, por sus siglas en inglés) para coordinar al personal, las tareas y los organismos involucrados, garantizando una respuesta eficaz. Este folleto ofrece una visión general de las funciones y responsabilidades del personal de la sección de planificación del ICS.

¿Qué es la sección de planificación del ICS?

La sección de planificación es una parte del personal general del ICS.

- El personal asignado a esta sección se encarga de recopilar, evaluar, procesar y difundir la información relacionada con el incidente, así como de realizar el seguimiento de los recursos destinados a la respuesta.
- La sección de planificación también elabora y documenta el plan de acción del incidente.



Funciones y responsabilidades

Supervisión de la sección de planificación

- La Sección de Planificación (PSC, por sus siglas en inglés) está manejada y supervisada por el jefe de la Sección de Planificación, quien depende del comandante del incidente.
- Las responsabilidades del PSC incluyen:
 - recopilar, evaluar, documentar y mostrar la información del incidente para conocer la situación,
 - realizar un seguimiento de los recursos asignados a la respuesta,
 - asistir y facilitar las reuniones de planificación operativa, así como preparar y difundir el plan de acción del incidente aprobado, y
 - elaborar planes para la desmovilización.



Estructura y responsabilidades del personal de la sección de planificación

La sección de planificación se puede dividir en cuatro **unidades** distintas en función del tamaño y escala de la respuesta, de las tareas requeridas y del número de efectivos implicados. Cada unidad está dirigida por un jefe de unidad, quien depende del jefe de la sección de planificación. Si una unidad no cuenta con personal, el jefe de la sección de planificación se debe hacer cargo de esas funciones y actividades.

- **La unidad de recursos** supervisa el registro de todos los recursos. Se puede tratar de un rescatista individual, de un equipo y su operador, o de un equipo de personas con un supervisor identificado (por ejemplo, el equipo de preparación de operaciones). El personal de la unidad realiza un seguimiento y mantiene la ubicación y el estado (por ejemplo, asignado, disponible, fuera de servicio) de estos recursos durante el incidente.

➤ **La unidad de situación** recopila, procesa y organiza toda la información del incidente. El personal de la unidad puede preparar resúmenes de la situación, mapas, representaciones gráficas o actualizaciones de inteligencia. Esto puede incluir datos sobre morbilidad, mortalidad, totales de muestreo, áreas o permisos de movimiento. El objetivo es proporcionar actualizaciones en tiempo real al jefe de la sección de planificación y al comandante del incidente.

➤ **La unidad de documentación** se encarga de la documentación y el archivo de los datos del incidente.

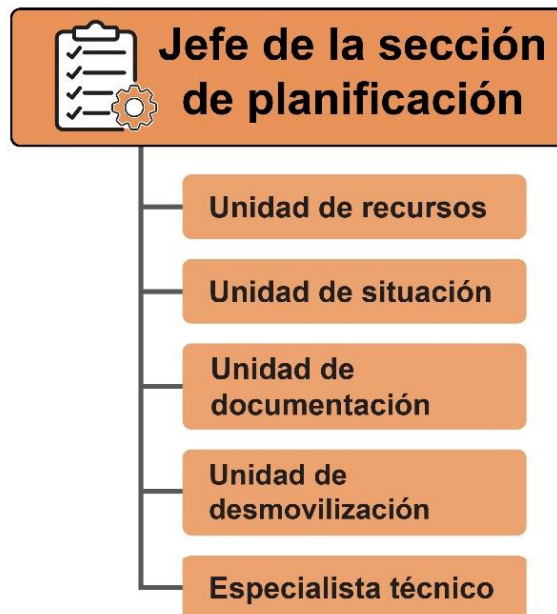
- Es necesario contar con expedientes de incidentes precisos y actualizados con fines jurídicos, analíticos e históricos. Esta unidad también recopila, reproduce y distribuye el plan de acción del incidente para cada período operativo.

➤ **La unidad de desmovilización** es responsable de elaborar el plan de desmovilización del incidente.

- En incidentes de gran envergadura, la desmovilización puede resultar bastante compleja y requerir una planificación independiente. El personal de esta unidad elabora listas de personal y de recursos para garantizar que la desmovilización sea eficiente y segura.

➤ La sección de planificación también puede incluir **especialistas técnicos**, es decir, personal con experiencia, habilidades o conocimientos especializados útiles para el manejo o la respuesta a incidentes.

- Algunos ejemplos son los patólogos, entomólogos, especialistas en bienestar animal, especialistas en fauna silvestre, meteorólogos o especialistas en impacto ambiental.
- Los especialistas técnicos pueden ser asignados a la sección de planificación o a otras secciones, según donde se requieran sus servicios.



Cómo puede ayudar el sector ganadero

Las partes interesadas de la industria ganadera pueden brindar un apoyo importante a la sección de planificación. Algunos ejemplos son:

- proporcionar información técnica sobre sistemas de cría y producción, patrones de movimiento, cadenas de suministro y manejo y transporte de animales
- compartir información operativa en tiempo real, como la población de animales en los establecimientos, la distribución geográfica de los activos del sector y los ciclos de producción que podrían afectar la respuesta
- identificar los recursos disponibles, como los equipos de manejo de animales, los vehículos de transporte o el personal veterinario o técnico que pueda prestar asistencia.

Puntos clave

- El personal de la sección de planificación recopila, evalúa, procesa y difunde información y realiza un seguimiento del estado de los recursos del incidente.
- Las partes interesadas de la industria ganadera pueden apoyar la sección de planificación con información técnica en tiempo real.
- Dependiendo del tamaño y la escala de la respuesta, la sección de planificación se puede dividir en cuatro unidades. Debes comprender la función que te han asignado y quién es tu supervisor.



Se pueden encontrar [recursos adicionales de capacitación «Just-In-Time»](#) en el sitio web del CFSPH.

Este material ha sido desarrollado con la financiación del *Programa Nacional de Preparación y Respuesta a las Enfermedades Animales* del Departamento de Agricultura de los EE. UU. (USDA, por sus siglas en inglés) y del Departamento de Agricultura y Desarrollo Rural de Michigan.



IOWA STATE UNIVERSITY®
College of Veterinary Medicine