

Sistema de comando de incidentes

Resumen



Durante una emergencia por enfermedad animal, el manejo eficaz de los equipos de respuesta, las actividades y los recursos es esencial para una respuesta eficaz. Esto se logra mediante el Sistema de comando de incidentes (ICS, por sus siglas en inglés). Este folleto ofrece una visión general de la estructura y la terminología básica del ICS y sirve como complemento o repaso. No pretende sustituir la formación impartida por la Agencia Federal para el Manejo de Emergencias (FEMA, por sus siglas en inglés).

¿Qué es el ICS?

El sistema de comando de incidentes es una jerarquía y un marco organizativo in situ que se utiliza para gestionar y coordinar las respuestas de emergencia. Algunos aspectos clave del ICS son:

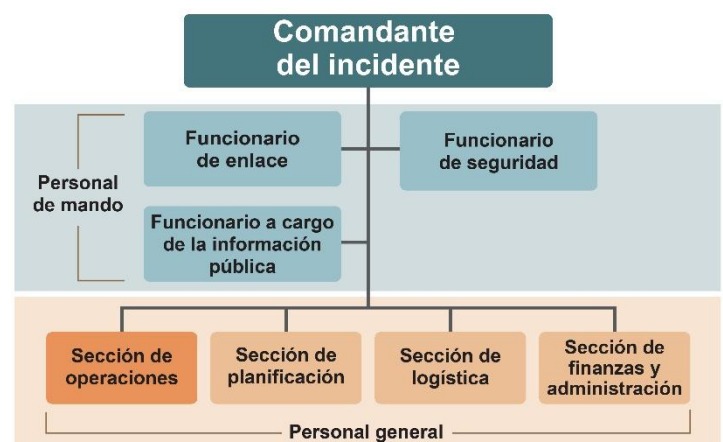
- **terminología común:** El ICS proporciona un enfoque de manejo estandarizado y un lenguaje común para la comunicación.
- **cadena de mando:** El ICS designa a los supervisores y sus responsabilidades, y define las unidades de respuesta para proporcionar una comprensión clara de la organización, las funciones, las responsabilidades y la cadena de mando durante la respuesta.
- **planificación de la acción ante incidentes:** El ICS proporciona un proceso de planificación ordenado y sistemático que fomenta la comunicación y la cooperación entre disciplinas y organismos. Se determinan los objetivos de la respuesta, lo que ayuda a orientar las estrategias, asignar tareas y desarrollar planes, procedimientos y protocolos, con resultados que se pueden medir.
- **flexibilidad y adaptabilidad:** El sistema ICS es modular y se puede ampliar o reducir rápidamente en tamaño y complejidad para responder, adaptarse, gestionar y coordinar múltiples emplazamientos o jurisdicciones, lo que garantiza un manejo eficiente y eficaz de los incidentes en todos los establecimientos.

El uso del Sistema de comando de Incidentes es obligatorio según el Sistema Nacional de Manejo de Incidentes (NIMS, por sus siglas en inglés) para todas las respuestas de emergencia.

Estructura básica del ICS

El sistema de comando de incidentes tiene una estructura jerárquica. Normalmente se organiza en cinco áreas funcionales principales, cada una con funciones específicas. A menudo se denomina equipo de manejo de incidentes (IMT, por sus siglas en inglés).

- **El comando de incidentes** incluye al comandante de incidentes y a su personal de mando designado.
- **El personal general** consta de cuatro secciones: Operaciones, Planificación, Logística y Finanzas y Administración.



Comando de incidentes

El Comando de incidentes es el equipo directivo de alto nivel que está presente en el lugar de los hechos.



El **comandante de incidentes** (IC, por sus siglas en inglés) es responsable de la gestión de un incidente. El IC establece los objetivos del incidente y define las estrategias y las prioridades de respuesta. Este es el único puesto del Sistema de control de incidentes (ICS) que cuenta con personal de forma permanente. El IC es responsable de cumplir con todos los objetivos del incidente hasta que se deleguen en el personal general o en el personal de mando.

Durante incidentes de mayor envergadura, el IC puede establecer puestos de supervisión adicionales, así como el personal general o el de mando.



El funcionario de seguridad supervisa y controla las condiciones de trabajo durante el incidente y es responsable de desarrollar procedimientos para garantizar la seguridad del personal. El funcionario de seguridad está autorizado a detener cualquier comportamiento o procedimiento que no sea seguro.



El funcionario de enlace actúa como punto de contacto principal para las agencias y organizaciones gubernamentales y no gubernamentales involucradas en la respuesta al incidente.



El funcionario a cargo de la información pública actúa como enlace y proporciona información al público, a los medios de comunicación y a las partes interesadas del sector sobre las actividades de respuesta.

Modificaciones del comando de incidentes en función de la situación

- **El comando unificado** permite que organismos con diferentes autoridades y responsabilidades legales, geográficas y funcionales trabajen de manera eficaz. El comando se comparte entre los representantes designados de los organismos implicados. Por ejemplo, el responsable estatal de sanidad animal y el responsable federal de sanidad animal pueden utilizar el comando unificado para coordinar la información y eliminar la duplicación.
- **El comandante de área** se utiliza para respuestas grandes y complejas o cuando múltiples incidentes exigen el uso de recursos compartidos. El comandante de área proporciona supervisión, coordinación y dirección estratégica, mientras que cada sitio es gestionado por el comandante de incidentes y por una estructura estándar del Sistema de comando y control (ICS, por sus siglas en inglés).

Personal general

El personal general incluye cuatro secciones de manejo, cada una de las cuales es responsable de tareas, funciones y personal específicos durante la respuesta. Además, cada una está dirigida por un jefe de sección (por ejemplo, el jefe de la sección de operaciones).



La Sección de operaciones es responsable de realizar diversas tareas necesarias para cumplir los objetivos de respuesta descritos en el Plan de acción del incidente. El jefe de la Sección de operaciones (OSC, por sus siglas en inglés) elabora y organiza las asignaciones tácticas, maneja al personal de campo y dirige todos los recursos tácticos.



La Sección de planificación apoya el proceso de planificación mediante el seguimiento de los recursos, la recopilación y el análisis de la información y el mantenimiento de la documentación. El jefe de la Sección de planificación (PSC, por sus siglas en inglés) elabora y dirige la preparación del Plan de acción del incidente.



La **Sección de logística** proporciona apoyo, recursos y servicios necesarios para cumplir los objetivos del incidente. Esto puede incluir suministros, instalaciones, transporte, comunicaciones, mantenimiento de equipos, alimentación y servicios médicos. Esta sección está dirigida por el jefe de la Sección de logística.



La **Sección de finanzas y administración** presta servicios de contabilidad, contratación, adquisiciones, registro de horas y análisis de costos. El personal, dirigido por el jefe de la Sección de finanzas y administración, gestiona todos los aspectos financieros relacionados con el incidente.

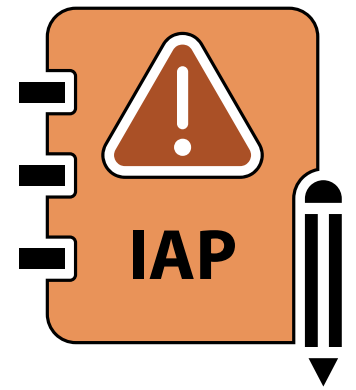
Dependiendo del tamaño o del alcance de la respuesta, cada sección se puede dividir en segmentos adicionales para distribuir o realizar tareas de respuesta específicas.

Planificación operativa

Todas las respuestas de emergencia ante enfermedades animales incluyen un **plan de acción del incidente (IAP, por sus siglas en inglés)**. El IAP debe redactarse por escrito. El personal general y el personal de mando se reunirán durante cada período operativo (normalmente cada 12 o 24 horas) para determinar y describir las acciones necesarias para responder al incidente.

En su nivel más básico, se deben describir los objetivos y los procedimientos necesarios, identificar quién es responsable de las distintas tareas, especificar cómo se llevará a cabo la comunicación y detallar cómo se implementarán los procedimientos de salud y seguridad de los equipos de respuesta (por ejemplo, la atención al personal lesionado).

El **IAP informa a todo el personal de respuesta** sobre los objetivos del incidente para el período operativo designado, los recursos específicos necesarios, las medidas que se deben adoptar y otra información operativa (por ejemplo, el tiempo, los retos o limitaciones, las cuestiones de seguridad).



Otra terminología

Otra terminología común utilizada durante una respuesta incluye:



El **puesto de comando del incidente (PMI, por sus siglas en inglés)** es el lugar donde se lleva a cabo el manejo in situ (es decir, la ubicación del comandante del incidente, del personal de mando y del personal general).



El **área de preparación** es el lugar donde se encuentran todos los recursos (por ejemplo, los suministros, el personal o los equipos necesarios para llevar a cabo las actividades de respuesta) listos para que se les asigne una tarea relacionada con el incidente. Puede haber varias áreas de preparación durante una respuesta.



La **base** es el lugar donde se llevan a cabo las actividades principales de servicio y apoyo (por ejemplo, logística, finanzas/administración). Solo hay una base por incidente.



Un **campamento** es el área donde se encuentran los recursos, como los alimentos, el agua, las áreas de descanso y los servicios sanitarios. Puede haber varios campamentos para una respuesta.

Puntos clave

- El sistema de comando de incidentes se usa para organizar, gestionar y coordinar las respuestas ante emergencias.
- La capacitación completa de ICS está disponible en el sitio web de FEMA.
 - Como mínimo, completa los cursos ICS-100 y ICS-200
- Debes saber quién es tu supervisor.

En el [sitio web de JIT](#) se encuentran disponibles cursos de formación adicionales «Just-In-Time» que describen las funciones y responsabilidades de cada sección del personal general y el periodo de planificación operativa.

La capacitación completa sobre el ICS está disponible en el [Centro de Recursos del ICS de FEMA](#). Como mínimo, todos los intervinientes deben completar los cursos ICS-100 e ICS-200.



Se pueden encontrar [recursos adicionales de capacitación «Just-In-Time»](#) en el sitio web del CFSPH.

Este material ha sido desarrollado con la financiación del *Programa Nacional de Preparación y Respuesta a las Enfermedades Animales* del Departamento de Agricultura de los EE. UU. (USDA, por sus siglas en inglés) y del Departamento de Agricultura y Desarrollo Rural de Michigan.



IOWA STATE UNIVERSITY®
College of Veterinary Medicine