

Sistema de comando de incidentes

Sección de operaciones

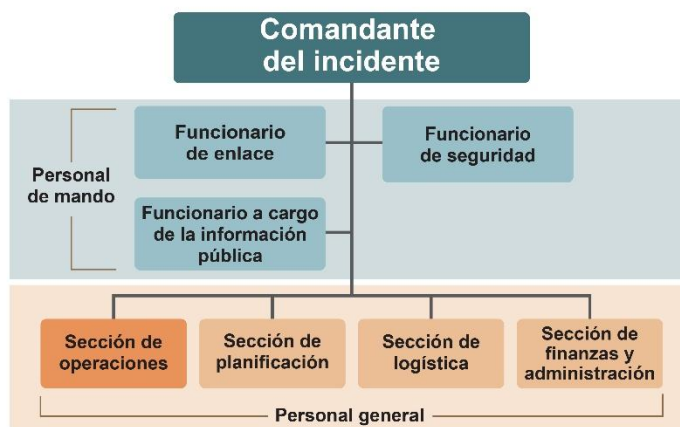


Durante una emergencia por enfermedad animal, se utiliza el sistema de comando de incidentes (ICS, por sus siglas en inglés) para coordinar al personal, las tareas y los organismos involucrados, garantizando una respuesta eficaz. Este folleto ofrece una visión general de las funciones y responsabilidades del personal de la Sección de Operaciones del ICS.

¿Qué es la sección de operaciones del ICS?

La sección de operaciones es una parte del personal general del ICS.

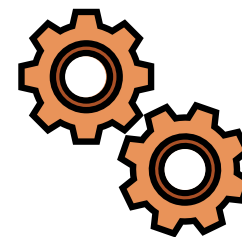
- El personal asignado a esta sección es responsable de realizar las tareas de campo necesarias para cumplir los objetivos de respuesta descritos en el Plan de acción del incidente.
- La mayoría de los recursos utilizados para las tareas de respuesta (es decir, un socorrista individual, un equipo y su operador, o una brigada o un equipo de personas con un supervisor identificado) se asignan a la Sección de operaciones.



Funciones y responsabilidades

Supervisión de la Sección de operaciones

- La sección de operaciones está gestionada y supervisada por el **jefe de la sección de operaciones (OSC, por sus siglas en inglés)**, quien depende del comandante del incidente.
- El OSC asigna y dirige todo el personal y los recursos tácticos para las estrategias de control y respuesta a la enfermedad, determina las necesidades de recursos adicionales y supervisa el progreso operativo durante la respuesta.
- El OSC asiste a las reuniones de planificación para ayudar a desarrollar las estrategias y tácticas necesarias para completar el plan de acción del incidente de cada período operativo.



Personal de la sección de operaciones

Las tareas que corresponden a la sección de operaciones durante las respuestas a emergencias con animales incluyen:

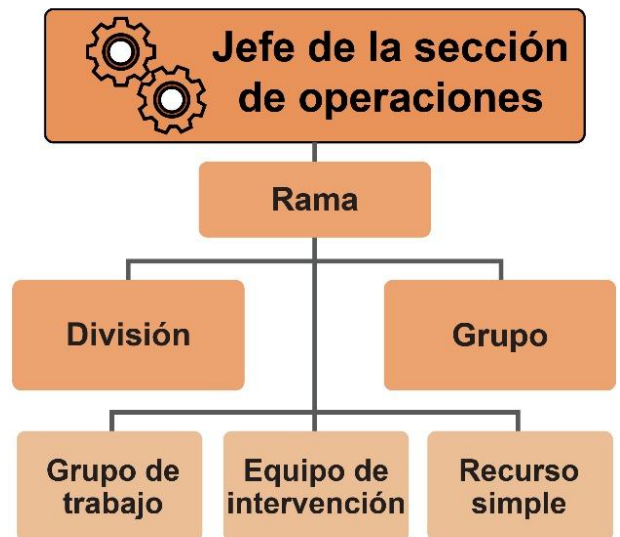
- **el manejo de enfermedades**, como el manejo de casos, la evaluación, la eutanasia o el sacrificio masivo, la eliminación de carcasas, la limpieza y desinfección, o la vacunación (cuando corresponda)
- **la vigilancia de enfermedades**, incluida la mortalidad, el diagnóstico y la inspección o la epidemiología
- **tareas de apoyo en materia de enfermedades**, como el traslado de animales y la concesión de permisos, la bioseguridad, la educación y la divulgación, o el control de vectores.

- El personal de operaciones puede tener responsabilidades en un área específica o en múltiples áreas a lo largo de varios periodos operativos (por ejemplo, en días diferentes).
 - Por ejemplo, un veterinario puede realizar tareas de diagnóstico un día y, en días posteriores, tareas de eutanasia o de despoblación masiva.

Unidades organizativas de operaciones

La sección de operaciones puede incluir varias subsecciones en función del tamaño y la escala de la respuesta, de las tareas requeridas y del número de personal involucrado.

- **Las divisiones** agrupan al personal o las tareas de operaciones por áreas geográficas (por ejemplo, una ciudad o un condado). Cada división está dirigida por un supervisor de división, quien depende del OSC.
- **Los grupos** dividen al personal o las tareas en áreas funcionales o en tareas asignadas (por ejemplo, el diagnóstico de enfermedades, la bioseguridad o la eliminación de carcasas). Dirigidos por un supervisor de grupo, los grupos no tienen límites geográficos y trabajan donde sea necesario y se denominan según la tarea que se les asigne.
- Una **rama** se puede utilizar para las respuestas de mayor envergadura que reúnan varias divisiones o grupos. Cada rama está dirigida por un director, quien también puede designar adjuntos para ayudarlo en la gestión. Una rama puede ser tanto geográfica como funcional.



- Las divisiones y los grupos se encuentran en el mismo nivel de la organización y se pueden utilizar conjuntamente para un incidente. Los supervisores de división o de grupo dependen de los directores de rama o del OSC.
- La organización de la sección de operaciones puede incluir equipos con funciones específicas.
 - Un **grupo de trabajo** es una combinación de recursos mixtos con una misión específica. Por ejemplo, puede ser un grupo de trabajo de despoblación y eliminación de residuos, de limpieza y desinfección o de bioseguridad. Los miembros del grupo de trabajo operan bajo la supervisión directa de su jefe.
 - Un **equipo de preparación** está formado por un grupo de recursos similares (por ejemplo, un equipo de intervención de vigilancia que realiza muestreos en instalaciones de riesgo). El personal está bajo la supervisión directa de un jefe de equipo de intervención.
 - **Los recursos individuales** pueden ser personas, un equipo y su operador o un equipo de personas con un supervisor designado.
- **El gerente del área de preparación** realiza un seguimiento de todos los recursos (personal y equipos) que llegan al área y se asegura de que estén listos para la asignación.
- Si un grupo dentro de operaciones no cuenta con personal, el OSC es responsable de dichas funciones y actividades.

Cómo puede ayudar el sector ganadero

Las partes interesadas de la industria ganadera desempeñan un papel fundamental en casi todas las ramas de la sección de operaciones. Su experiencia, equipo, instalaciones y conocimiento local los convierten en socios valiosos para realizar operaciones tácticas en el terreno. Las funciones de la industria ganadera pueden incluir:

- facilitar el acceso a las instalaciones y los inventarios de animales,
- apoyar las investigaciones de rastreo (registros de movimientos, rutas de alimentación o listas de personal),
- ayudar en el cuidado humanitario de los animales, el manejo y el control de sus movimientos,
- aplicar medidas de bioseguridad en los establecimientos,
- proporcionar equipos, suministros, instalaciones o conocimientos especializados para tareas de sacrificio, eliminación, limpieza y desinfección, o para el manejo de vehículos de transporte, y
- ofrecer asesoramiento sobre los patrones habituales de producción, la distribución de las naves o el flujo de animales.

Los **gerentes de casos** suelen formar parte de la sección de operaciones y actúan como principal punto de contacto para los propietarios y productores durante una respuesta de emergencia. Además, proporcionan información, ayudan a responder preguntas y actúan como enlace entre los productores y el personal de respuesta para coordinar acciones tales como el sacrificio y la eliminación de animales, la limpieza y desinfección y, cuando corresponde, las reclamaciones de indemnización y compensación.

Ejemplo de la Sección de operaciones del ICS para una respuesta de emergencia ante una enfermedad animal



Puntos clave

- El personal de la sección de operaciones realiza en el terreno las tareas necesarias para cumplir los objetivos de respuesta descritos en el Plan de acción del incidente.
 - La sección de operaciones abarca una amplia gama de tareas, entre ellas el manejo de la enfermedad, la vigilancia y las funciones de apoyo.
 - La mayoría de los recursos de respuesta, incluidos los intervinientes, se asignan a la Sección de - operaciones.
- Las partes interesadas del sector ganadero desempeñan un papel fundamental en la asistencia y el apoyo a la Sección de operaciones.
- Dependiendo del tamaño y la escala de una respuesta, la Sección de operaciones se puede dividir en varios grupos con nombres estandarizados. Debes comprender la función que te han asignado y quién es tu supervisor.



Se pueden encontrar [recursos adicionales de capacitación «Just-In-Time»](#) en el sitio web del CFSPH.

Este material ha sido desarrollado con la financiación del *Programa Nacional de Preparación y Respuesta a las Enfermedades Animales* del Departamento de Agricultura de los EE. UU. (USDA, por sus siglas en inglés) y del Departamento de Agricultura y Desarrollo Rural de Michigan.



IOWA STATE UNIVERSITY®
College of Veterinary Medicine