

Sistema de comando de incidentes

Sección de logística

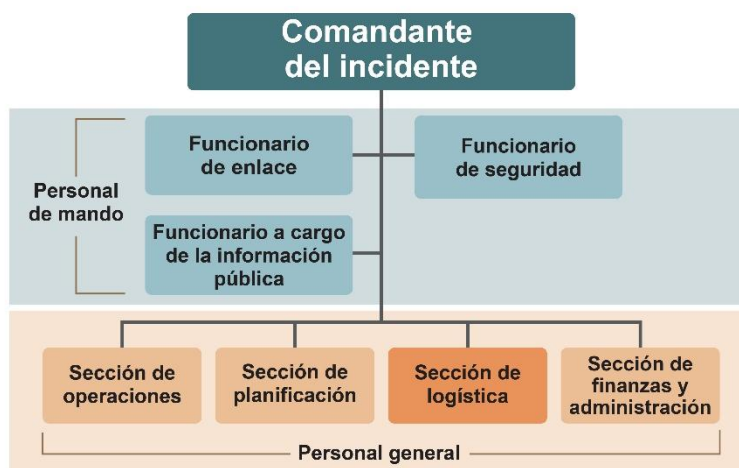


Durante una emergencia por enfermedad animal, se utiliza el Sistema de comando de incidentes (ICS, por sus siglas en inglés) para coordinar al personal, las tareas y los organismos involucrados, garantizando una respuesta eficaz. Este folleto ofrece una visión general de las funciones y responsabilidades del personal de la Sección de logística del ICS.

¿Qué es la sección de logística del ICS?

La sección de logística es una parte del personal general del ICS.

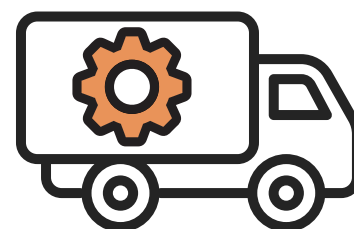
- El personal asignado a esta sección será responsable de brindar apoyo, recursos y servicios necesarios para cumplir los objetivos del incidente.
- Esto puede incluir las instalaciones, el transporte, la comunicación, el mantenimiento de equipos y el abastecimiento de combustible, los servicios de alimentación, los servicios médicos, así como el pedido y la distribución de recursos y suministros.



Funciones y responsabilidades

Supervisión de la sección de logística

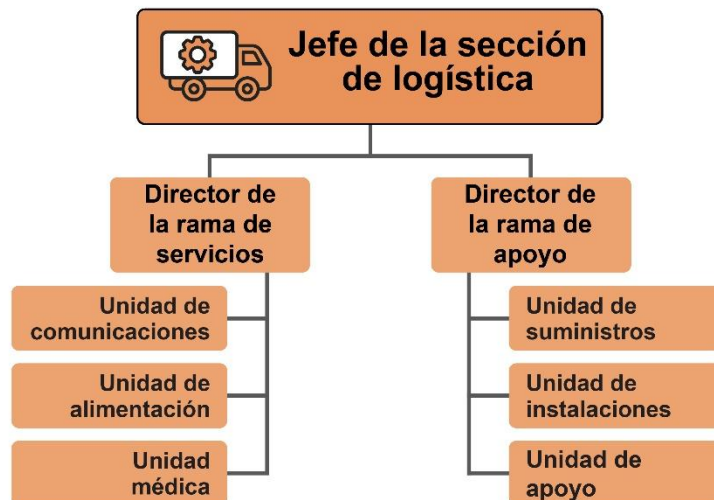
- La sección de logística está gestionada y supervisada por el **jefe de la sección de logística (LSC, por sus siglas en inglés)**, quien depende del comandante del Incidente.
- Las responsabilidades del LSC incluyen:
 - obtener y mantener el personal, los equipos y los suministros esenciales
 - proporcionar planificación y recursos de comunicación
 - organizar los servicios de alimentación y las instalaciones para el manejo del incidente
 - proporcionar transporte
 - prestar servicios médicos al personal de la intervención
 - asistir a las reuniones de planificación operativa para contribuir al desarrollo del plan de acción del incidente



Estructura y responsabilidades del personal de la Sección de logística

- La Sección de logística se divide en dos ramas y cada una de ellas tiene tres unidades. Estas divisiones pueden ser necesarias en incidentes de gran envergadura o en aquellos que requieren grandes cantidades de equipos o de instalaciones.

- Cada rama de logística está dirigida por un director, quien depende del jefe de la Sección de logística.
- Las unidades están dirigidas por jefes de unidad y dependen del director de la rama.
- Es posible que no se requieran todas las unidades. Estas se establecen en función de las necesidades.
- Si una de las unidades no cuenta con personal, el LSC se encargará de realizar esas funciones y actividades.



- **La rama de servicios** gestiona todas las actividades de servicio durante el incidente, incluyendo la alimentación, la comunicación y el apoyo médico. El director de la rama de servicios supervisa tres unidades de logística:
 - **La unidad de comunicación** elabora planes de comunicación para todos los segmentos del ICS, incluyendo la instalación, la prueba, la distribución y el mantenimiento de los equipos de comunicación.
 - **La unidad de alimentación** se encarga de satisfacer las necesidades alimentarias durante todo el incidente. Esto incluye determinar el número de personas que hay que alimentar, así como elaborar planes para encargar y transportar la comida a todas las áreas del incidente.
 - La **unidad médica** presta servicios médicos al personal que responde al incidente, elabora un plan médico del incidente y colabora con la Sección de finanzas y administración en la tramitación de las reclamaciones relacionadas con las lesiones.
- **La rama de apoyo** gestiona todas las actividades de apoyo del incidente, incluidas las instalaciones, el pedido de recursos y el apoyo en tierra. El director de la rama de apoyo supervisa tres unidades de logística:
 - **La unidad de suministros** encarga, recibe, procesa, almacena y distribuye todos los recursos y suministros relacionados con el incidente, tales como el personal, los equipos de protección personal y los productos de desinfección.
 - **La unidad de instalaciones** establece, mantiene y desmantela las instalaciones de apoyo al incidente, excepto las áreas de preparación. Esto incluye el puesto de comando del incidente, la base del incidente, los campamentos y otras instalaciones para la alimentación, el alojamiento y el saneamiento. Esta unidad también proporciona servicios de seguridad cuando sea necesario.
 - **La unidad de apoyo terrestre** es la principal responsable del mantenimiento, la reparación y el abastecimiento de combustible de todo el equipo móvil y de los vehículos. Esta unidad también se encarga del transporte terrestre del personal, de suministros y de equipos, así como de elaborar el plan de tráfico del incidente.

Cómo pueden ayudar las partes interesadas del sector ganadero

Las partes interesadas del sector ganadero pueden brindar un apoyo importante a la sección de logística. Algunos ejemplos son:

- suministrar o identificar los equipos, los suministros, las instalaciones o los expertos para las tareas de despoblación, eliminación, limpieza y desinfección
- proporcionar información técnica sobre sistemas de cría y producción, patrones de movimiento, cadenas de suministro y manejo y transporte de animales.

Puntos clave

- El personal de la sección de logística proporciona apoyo, recursos y servicios para la respuesta a los incidentes.
- Las personas interesadas del sector ganadero pueden prestar apoyo proporcionando información, recursos y suministros en tiempo real.

Dependiendo del tamaño y la escala de una respuesta, la sección de logística se puede dividir en dos ramas y cada una de ellas tiene tres unidades. Debes comprender la función que te han asignado y quién es tu supervisor.



Se pueden encontrar [recursos adicionales de capacitación «Just-In-Time» en el sitio web del CFSPH.](#)

Este material ha sido desarrollado con la financiación del *Programa Nacional de Preparación y Respuesta a las Enfermedades Animales* del Departamento de Agricultura de los EE. UU. (USDA, por sus siglas en inglés) y del Departamento de Agricultura y Desarrollo Rural de Michigan.



IOWA STATE UNIVERSITY®
College of Veterinary Medicine